



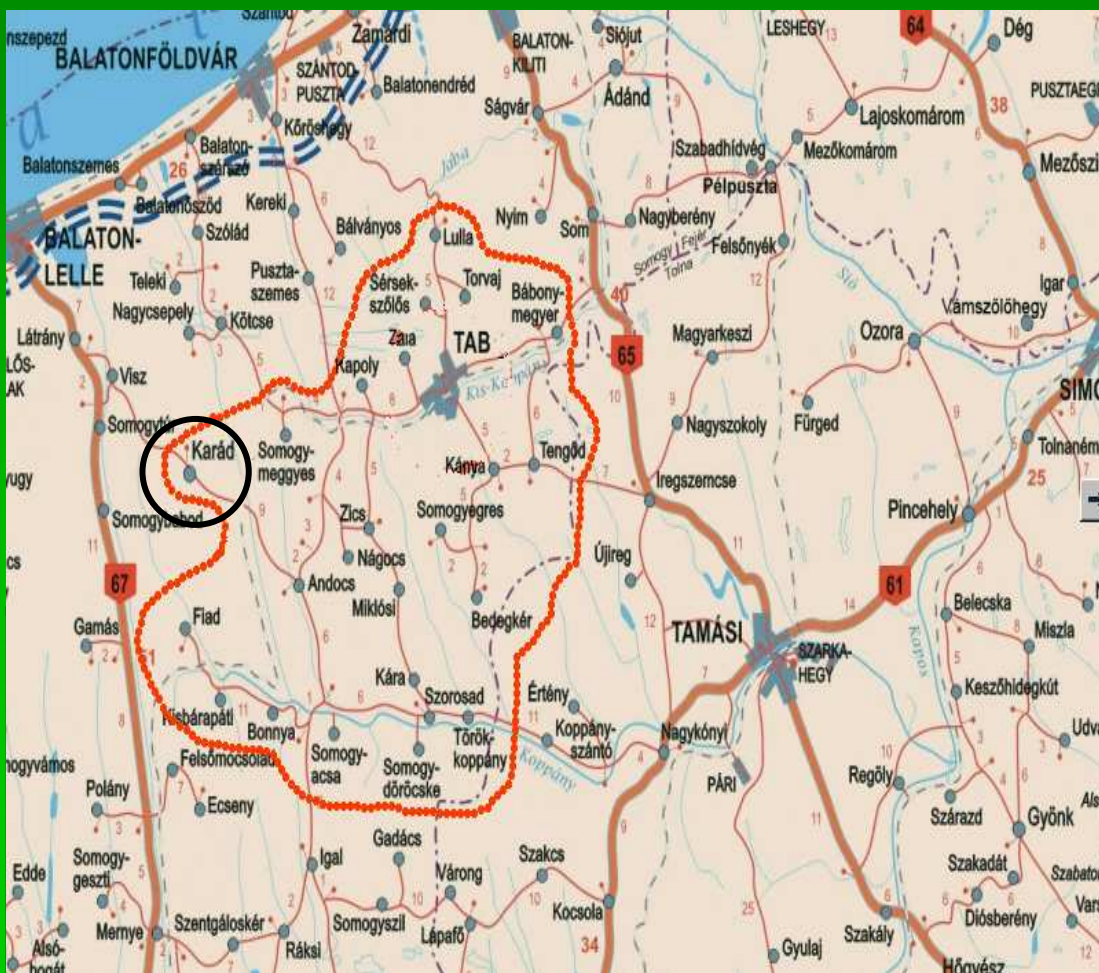


Koppány Völgye Többcélú Kistérségi Társulás

„Gyermekeink helyes nevelése olyannyira kötelességünk és érdekünk, olyannyira tőlük függ a nemzet java és boldogulása, hogy nagyon szeretném, ha mindenki megszívlelné, s nagy, igen nagy ügyet vetne rá.”

/John Locke: Gondolatok a nevelésről/

Koppány-völgye kistérség



- Területe:
427,24 km²
- Lakosságszáma:
14.139 fő
(16.311 fő)
- Települések
száma: 24 (25),
ebből egy város

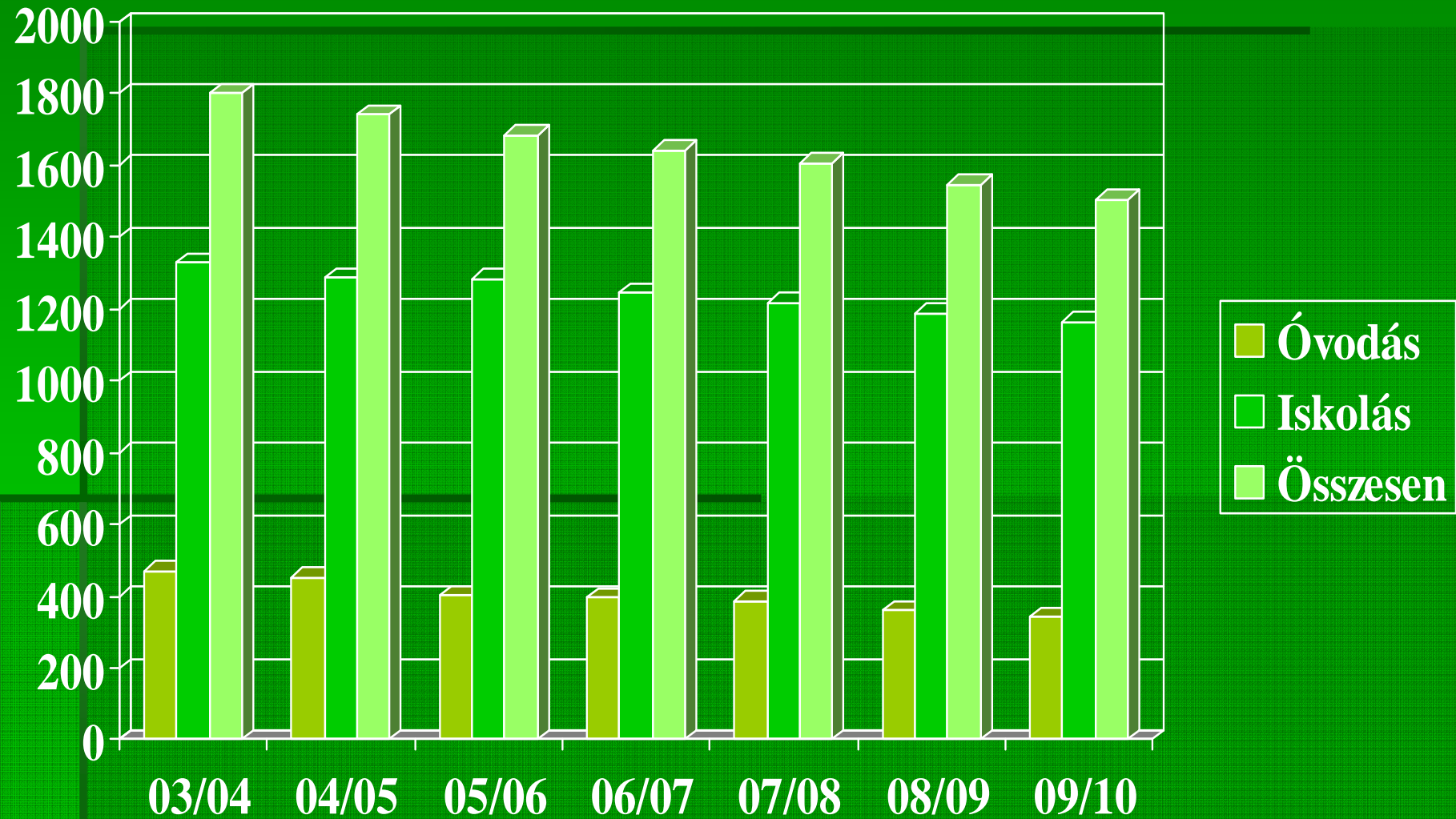
A közoktatási feladatellátás struktúrája a térségben a 2003/04. tanévben

Székhely település:	Feladat-ellátási megállapodással kapcsolódó település:	Kötelező alapeladat:			Nem kötelező közoktatási feladat:	
		Óvodai ellátás:	1-4. alapfokú oktatás:	5-8. alapfokú oktatás:	Nevelési tanácsadás:	Alapfokú művészetoktatás:
Tab	Lulla, Torvaj, Zala, Sérsekszőlős	■	■	■	■	■
	Kánya			■	■	
	Kapoly			■	■	
	Somogymeggyes			■	■	
Kisbárapáti	Fiad, Bonnya	■	■	■		
Törökkoppány	Miklósi, Szorosad	■	■	■		
	Somogyacsá, Kára	■	■	■		
	Somogydöröcske	■	■	■		
Bedegkér	Somogyegres	■	■	■		
Nágocs	Zics	■	■	■		

A közoktatási feladatellátás struktúrája a térségben a 2003/04. tanévben

Székhely település:	Feladat-ellátási megállapodással kapcsolódó település:	Kötelező alapeladat:			Nem kötelező közoktatási feladat:	
		Óvodai ellátás:	1-4. alacsony fokú oktatás:	5-8. alacsony fokú oktatás:	Nevelési tanácsadás:	Alacsony fokú művészetoktatás:
Karád		Yes	Yes	Yes	No	Yes
Somogymeggyes		Yes	Yes	No	No	No
Kapoly		Yes	Yes	No	No	No
Bábonymegyer		Yes	Yes	Yes	No	No
Tengőd		Yes	Yes	Yes	No	No
Kánya		Yes	Yes	No	No	No
Andocs		Yes	Yes	Yes	No	No
Zics		Yes	Yes	No	No	No

Gyermeklétszámok



A kötelező közoktatási feladatellátás intézményhálózata az integrációs folyamatban

Óvodák (alapító okirat szerint önálló OM azonosítóval)

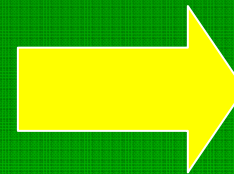
2003/04.		2004/05.		2005/06.		2006/07.		2007/08.		2008/09.		2009/10.	
int.	csop.	int.	csop.	int.	csop.	int.	csop.	int.	csop.	int.	csop.	int.	csop.
13	21	12	19	6	20	5	18	6	18	4	17	3	17

Általános Iskolák (alapító okirat szerint önálló OM azonosítóval)

2003/04.		2004/05.		2005/06.		2006/07.		2007/08.		2008/09.		2009/10.	
int.	oszt.	int.	oszt.	int.	oszt.	int.	oszt.	int.	oszt.	int.	oszt.	int.	oszt.
13	84	12	79	10	67	7	68	6	59	5	52	4	53

A közoktatási közszolgáltatás térségi megszervezésének kiinduló helyzete

- a közoktatás válságtüneteket halmozott fel,
- a normatív finanszírozás az előzőeket felerősítette,
- fokozódott az oktatás minőségével kapcsolatos elégedetlenség,
- jellemző a szakmai bezártság,
- a rendszert kiszolgáló épületek, infrastruktúra, eszközállomány romlása.



- **növekvő különbségek**
- **egyéni életutak fejlődésének hátránya**



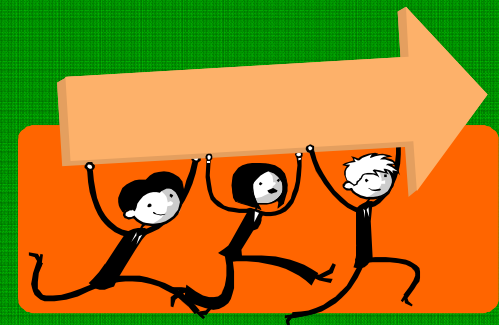
hátrányos helyzet generálása, életesélyek leszűkülése

A helyzetelemzésből következő megállapítások

- az alapító okiratok szerinti szakmai jogállás tisztázatlan,
- törvénytelen működés, működtetés,
- szakszolgálati feladatellátás – csak nevelési tanácsadás (nem teljes lefedettséggel),
- kritikusan kevés nyelvtanár,
- kis óraszámú tantárgyak szakos ellátottsága rossz,
- alacsony gazdasági hatékonyság.



PROGRAMOT GENERÁL



A közoktatási feladatellátás minőségét negatívan befolyásoló tényezők

- negatív demográfiai tendenciák



túlméretezett intézményi kapacitás,

- szakemberhiány (közoktatás-irányítási idegen nyelvi, informatikai, szakszolgálati, művészeti)



közoktatás-szolgáltatási választék hiánya, inadekvátsága (pl.: szakszolgálati feladatellátási hálózat kiépítetlensége, a szakmai szolgáltatás igény szerinti ellátásának hiánya, a művészeti nevelés lehetőségeinek korlátozottsága),

- költségvetési forráshiány

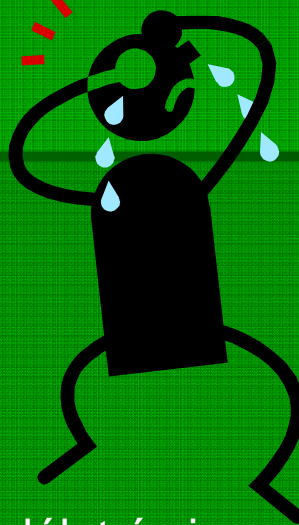


szakértők igénybevételének hiánya,

a kistérség intézményrendszere tárgyi feltételeinek folyamatos romlása, a visszapótlás akadályoztatottsága,

az informatika és az idegennyelv-
oktatás korszerű feltételeinek hiánya,

- innovatív szemlélet és innovatív műhelyek hiánya



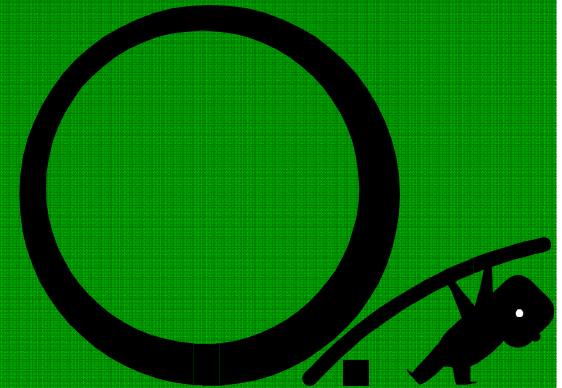
A kistérségi közoktatási koncepció kialakításának kiinduló elemei



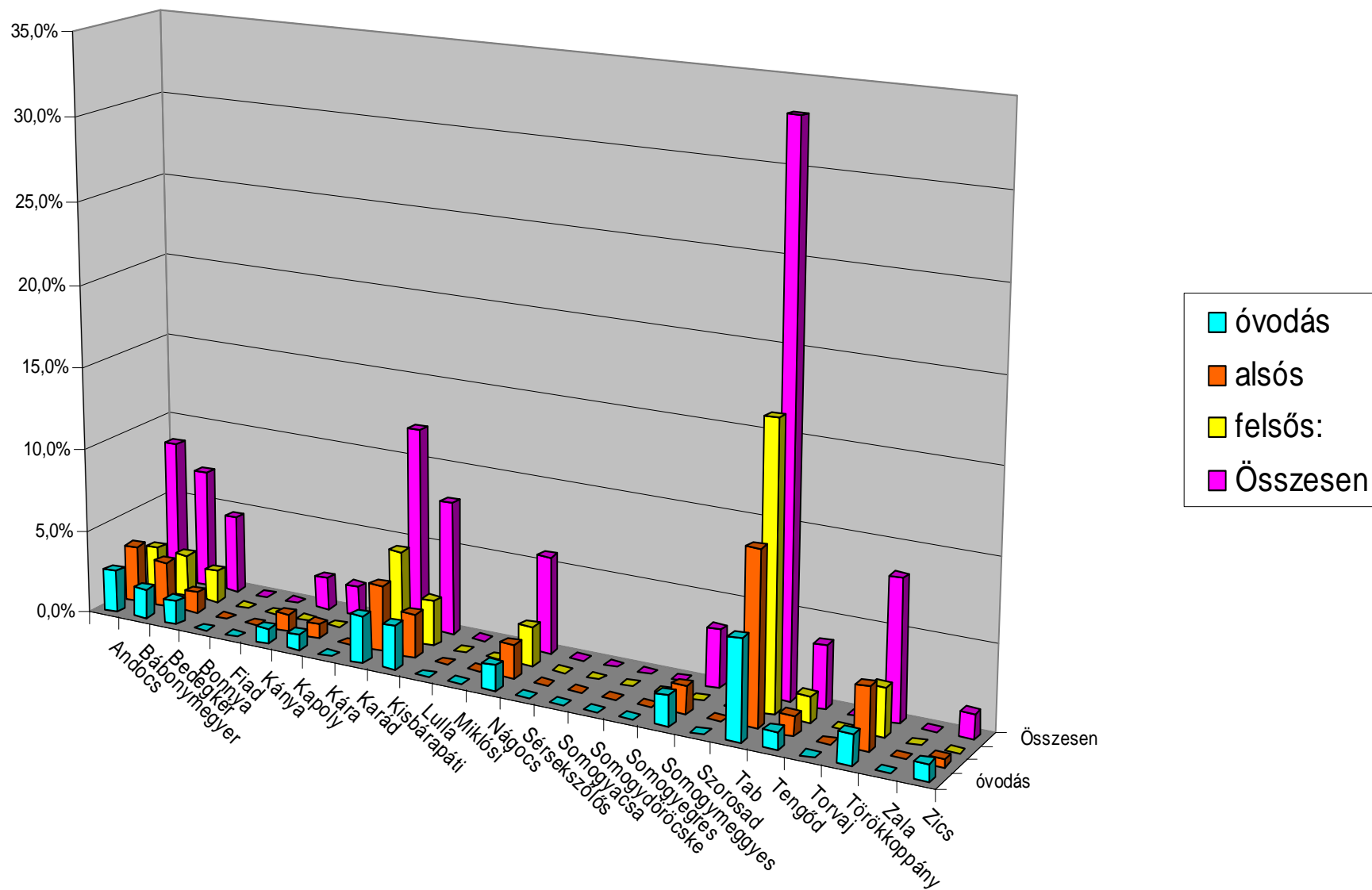
- a jelenleg rendelkezésre álló épület a feladatellátáshoz elegendő,
- mobilizálható szakmai munkaerő, természetes leépítés lehetősége.

Szükséges:

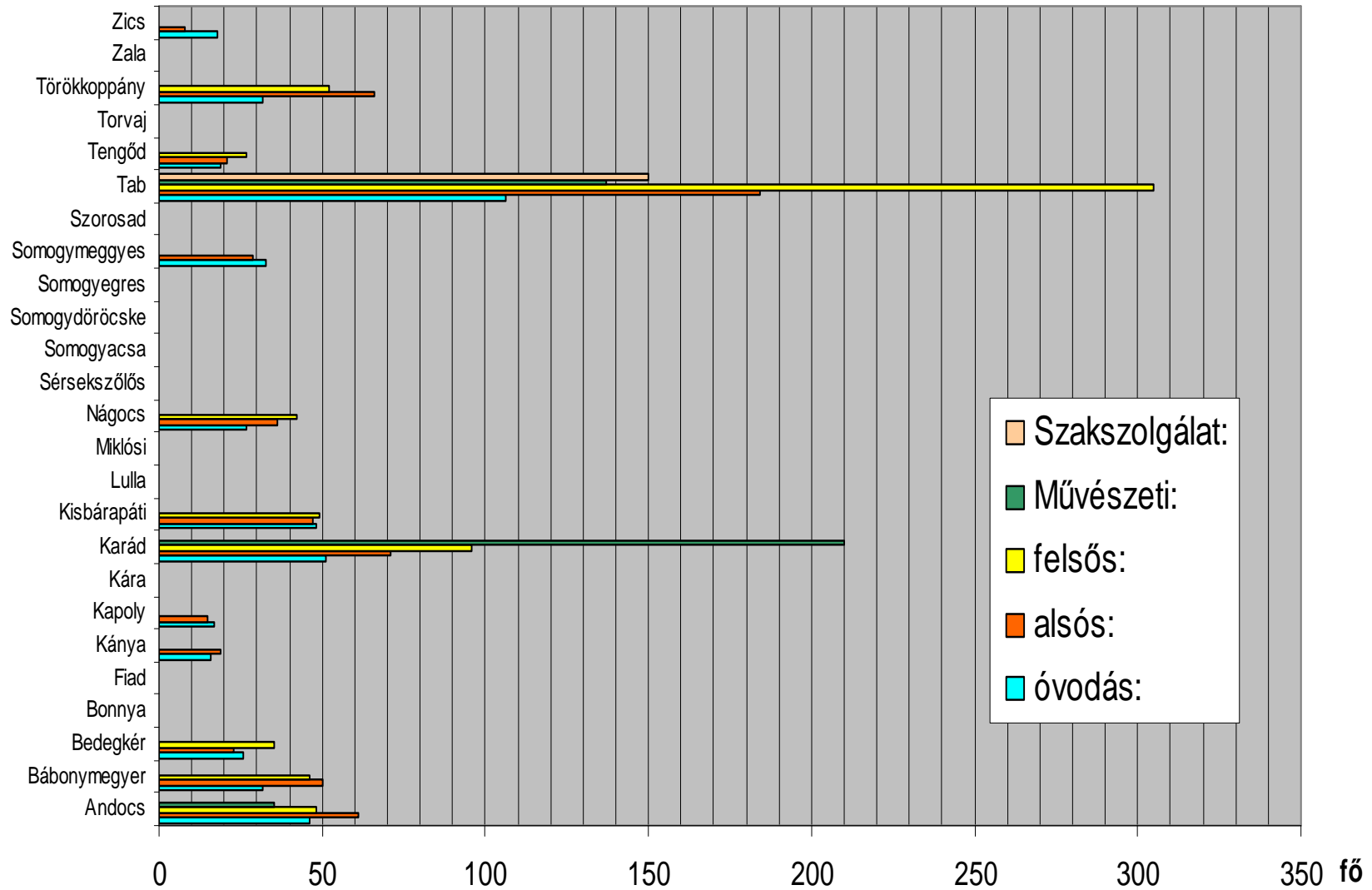
- a kihasználtsági mutatók javítása,
- sportlétesítmények fejlesztése, létrehozása,
- fajlagos költségek csökkentése,
- az erőforrások feladatarányos megteremtése.



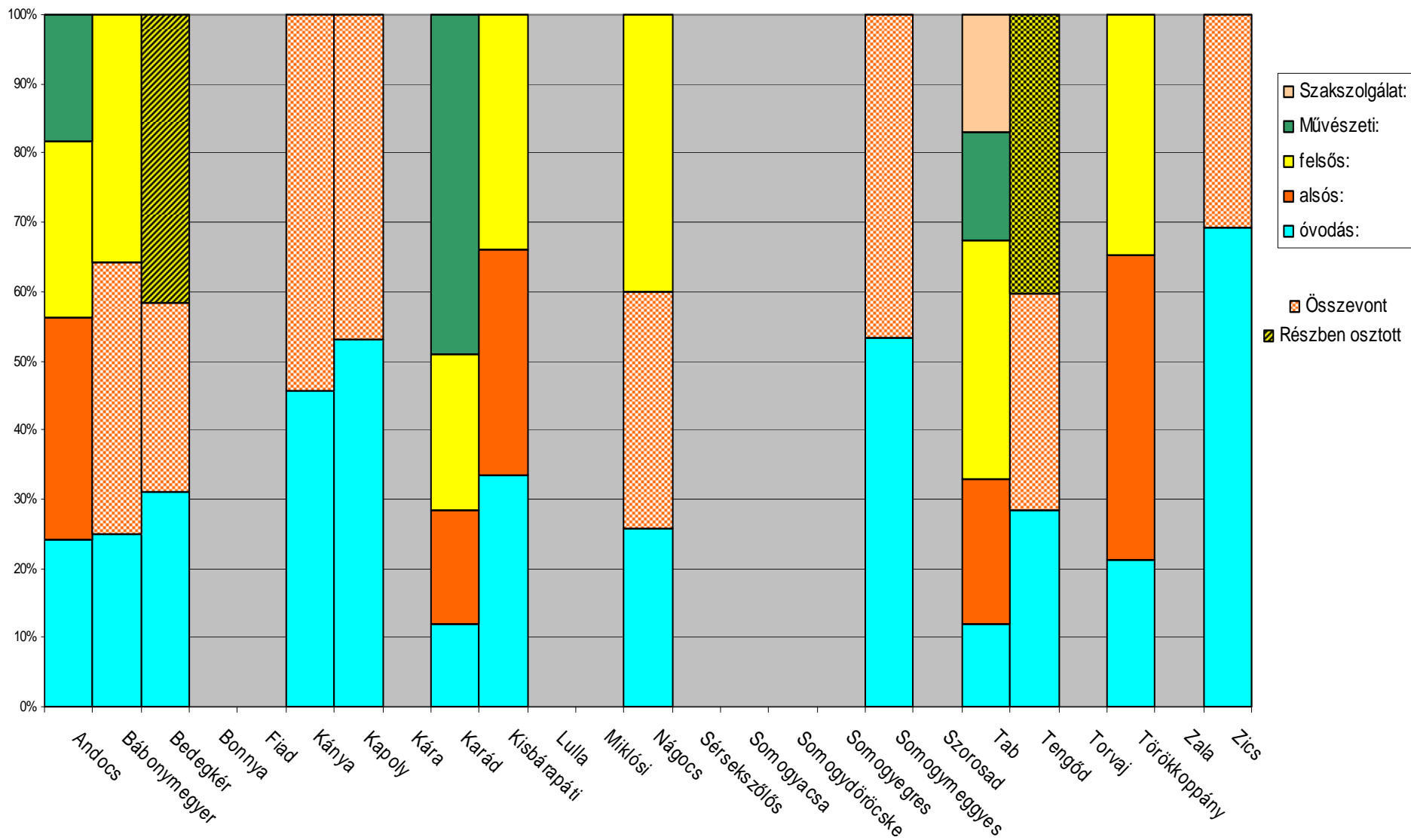
A kistérség intézményhálózatának bemutatása a közoktatásban résztvevők arányában



Önkormányzati közoktatási feladat-ellátási struktúra (külső arányok)



Önkormányzati közoktatási feladat-ellátási struktúra (település belső arányai)



Összevont évfolyamokkal működő iskolákat önállóan fenntartó önkormányzatok közép távú feladatai



tanulók perspektívái,
érdekei



tanulási-tanítási folyamat
szakmai oldala

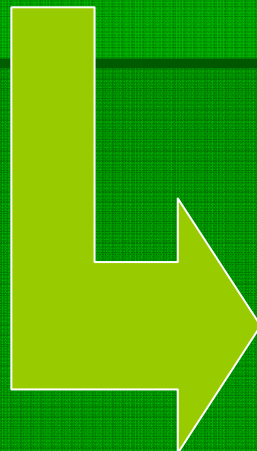
átgondolás mérlegelés



a helyi közzolgáltatást
racionalizálni szükséges

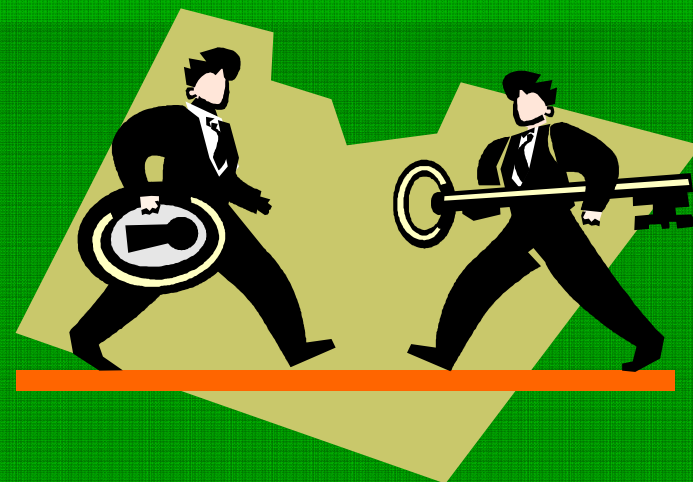


Reális célok



A kistérségi együttműködés konszenzuson alapuló, az intézkedési tervben elfogadott irányelvei

- egy térségben, de nem egy központban gondolkodni,
- az integrációnak ne legyenek vesztesei,
- szabad társulási lehetőség – a közoktatási törvény által meghatározott teljes körű feladat ellátásra nyitott társulási forma,
- óvodától 4. évfolyamig helyben történő feladat-ellátás.



Folyamatosan követendő alapértékek



- a hatékonyság növelése,
- szakszerűség, törvényesség fokozása,
- az ellátás színvonalának emelése,
- többletforrások, támogatások rendszerbe emelése, arra fogadóképes, az ésszerű felhasználásra alkalmas intézményhálózat kialakítása a települések lehető legnagyobb szuverenitásának megtartása mellett,
- minden tanuló (gyermek) számára minőségi szolgáltatás nyújtása,
- az intézmények közötti egyenlőtlenségek mérséklése,
- a közoktatás-szolgáltatás színvonalának javítása,
- a települési önkormányzatok kötelező közoktatási feladatellátásra fordított költségeinek csökkentése,
- az óvodák és az alsó tagozat helyben, az adott településen (akár évfolyam-összevonás alkalmazásával is) történő megtartása.

Az együttműködés további, fenntartható céljai

- **a szakmai munka hatékonyságának növelése**

- pedagógus-kompetenciák fejlesztése,
- intézményközi műhelymunka,
- szakmai hiányosságok megszüntetése.

- **fajlagos költségek csökkentése**

- a kapacitás-kihasználás növelése,
- a személyi és anyagi erőforrások koncentrálása.

- **a feltételrendszer kiegyenlítése**

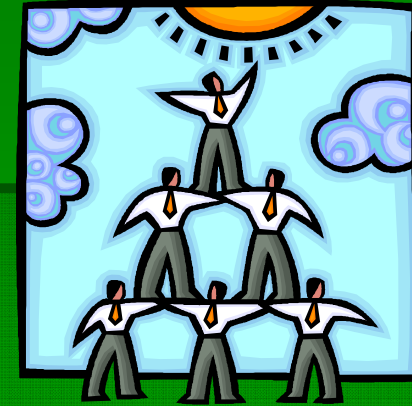
- esélynövelés, hátránycsökkentés.

- **a fenntartói irányítás szakszerűségének megteremtése**

- törvényes működés, működtetés.

- **az egyes intézményi szintek közötti kapcsolat megerősítése**

- az átmenet megkönnyítése.



**gyermek,
pedagógus,
fenntartó
sikeressége**

A kistérségi közoktatás-fejlesztés és feladatellátás szempontjából megvalósult fenntartói feladatok

- **stratégiai tervezés, fejlesztési irányok meghatározása,**

/ racionális szervezetfejlesztés /

- **érvényes önkormányzati közoktatási tervezési dokumentumok szinkronjának megteremtése, hiányzók pótlása, elkészítése, korrekciója**
- **hatékony információs rendszer működtetése,**
- **kistérségi és egyben helyi szintű intézmény-működtetési, ellenőrzési és értékelési rendszer kidolgozása,**
- **szabályozott ágazat-közi kapcsolatrendszer működtetése,**
- **tulajdonosi és irányítási kompetenciák törvényes gyakorlása.**

Folyamatosan ellátásra kerülő feladatok

- időleges munkacsoportok felállítása,
- operatív terv készítése a térségi feladatellátás racionalizálására:
 - mikrocentrumok ki-, átalakítása,
 - térségi munkaerő-térkép készítése,
 - mikrocentrumok programjainak, közoktatási kínálatának összehangolása,
- a társulás dokumentációjának (el)készítése, legitimmé tétele,
- költségvetések tervezése, végrehajtása,
- fenntartói irányítás megszervezése, apparátusának létrehozása,
- éves programok és feladattervek elkészítése,
- pályázatok, projektek készítése.



Az elvárható eredményességet negatívan befolyásoló tényezők

A társult önkormányzatok a közszolgáltatások összefogással történő ellátása területén küzdöttek a párhuzamos szervezés problémájával, a koordináció hiányával, a közös feladatellátás helyi társadalom-politikai megítélésével, a települési autonómia elvesztésétől való félelemmel.



Dezintegráló tényezőként szerepel a helyi igények csorbulásának, a szolgáltatás mértékéhez viszonyított aránytalanul magas költségek megfizetésének, a szolgáltatások alacsonyabb színvonalának előrevetítése, az egyes települések integrációra vonatkozó döntéseinek többszöri megváltoztatása.

Az integrációt segítő tényezők

- az együttműködés szükségességének felismerése,
- több éves múltra visszatekintő, hagyományokra épülő intézményfenntartó társulások működése,
- a kistérség közoktatási helyzetének tényfeltárása,
- **támogató pályázatok eredményessége,**
- nyitottság, probléma-felismerés, érdekütköztetés a megfelelő szintű és részvételi körű fórumokon.
- a többcélú kistérségi társulás hivatalos bejegyzése, céljainak, feladatainak megállapodásban történő rögzítése,

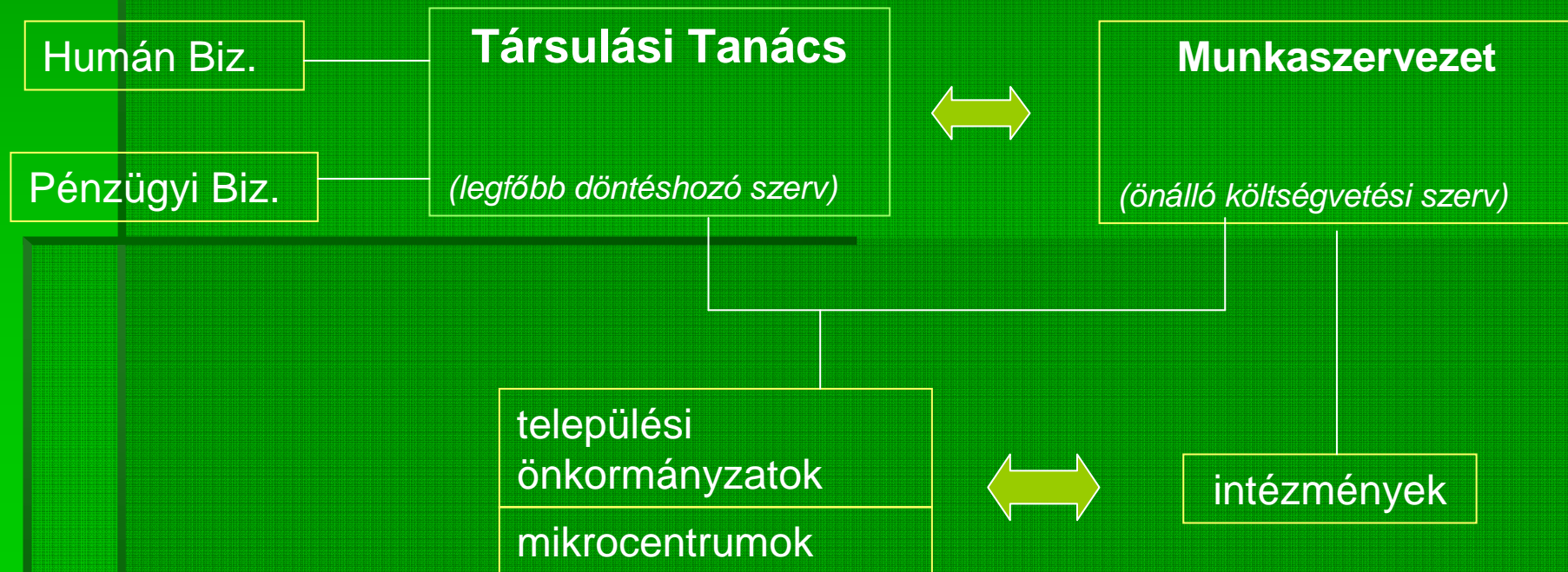


A közoktatási közszolgáltatás rendszere

Az ellátás szakmai területei

- 24 önkormányzat óvodai ellátásának és alapoktatásának koordinációja,
- szakmai szolgáltatás megszervezése valamennyi közoktatási intézmény számára,
- teljes körű helyben történő szakszolgálati feladatellátás.

A Közoktatás-szolgáltatás szervezeti keretei Alapfeladatok koordinációja



Az integrációs folyamatok operatív programja

Feladat:	Eszköz, módszer:	Felelős:	Határidő:
1. véleményeztetés	szakértő, szülők, nevelőtestületek, megyei önkormányzat	polgármesterek, jegyzők, intézményvezetők	tárgyév május
2. Társulás létrehozása	fenntartói döntések (társulási megállapodás)	polgármesterek, jegyzők	tárgyév május-június
3. intézmény-megszüntetések	fenntartói döntések (jelentési kötelezettségek)	polgármesterek, jegyzők	tárgyév június
4. intézményalapítás	fenntartói döntések alapító okirat (bejelentési kötelezettségek: OM, KIR, MÁK)	polgármesterek, jegyzők	tárgyév július
5. intézményvezetői pályázat kiírása, lebonyolítása	fenntartói döntés	társulási tanács elnöke (vagy a gesztor önkormányzat polgármestere)	tárgyév július-augusztus
6. intézményvezető kinevezése	fenntartói döntés	társulási tanács	tárgyév augusztus
7. intézményi alapdokumentumok elkészítése	fenntartói döntés (SZMSZ, HNP, HPP, MIP)	polgármester, intézményvezető	tárgyév augusztus
8. Érintettek tájékoztatása		polgármesterek, intézményvezető, tagintézményvezetők	tárgyév augusztus
9. rendelkezésre álló kisbuszok menetrendjének megalkotása	diszpécseri szolgálat felállítása	működtető	értelem szerint

Elért eredmények

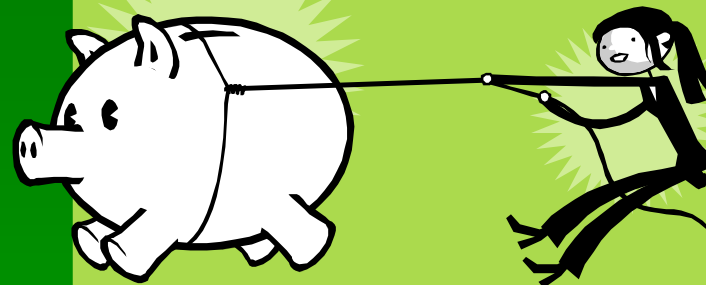
Az intézmények működtetésének törvényessége az új intézmény-alapításokkal javult.

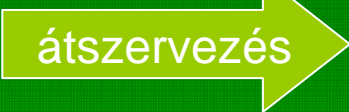





Szakmai:

- felső tagozaton megszűntek az összevont osztályok,
- nőtt a szakosellátottság szintje,
- a pedagóguslétszám csökkenése ellenére az egy osztályra jutó 1,7 fő pedagóguslétszám 2,5 főre nőtt,
- az óvodai ellátás és az alsó tagozatos nevelés-oktatás helyben történő ellátása megmaradt,
- a tagintézmények kialakulásával a pedagógiai programok horizontális és vertikális harmonizációja megtörtént,
- a kistérség egészére szakszolgálati és szakmai szolgáltatási, alapfokú művészetoktatási feladatok ellátására a szakmai és törvényes működési feltételek lehetővé váltak, helyben, a szükségleteknek megfelelően történik a szolgáltatás.

Gazdasági:



- a csökkenő gyermeklétszám  átszervezés  növekvő átlagos osztálylétszám,

- az intézményfenntartók száma csökkent  kapacitáskihasználtság nőtt,
- **4 hónap alatt**
a rendszer egészében 20 millió Ft-tal mérséklődött a működési kiadások összege,
10%-kal (233 e Ft-ról 208-e Ft-ra) csökkent az egy tanulóra jutó
egységköltség,
145 millió Ft többletforrás felhalmozási, beruházási kiadásokra.

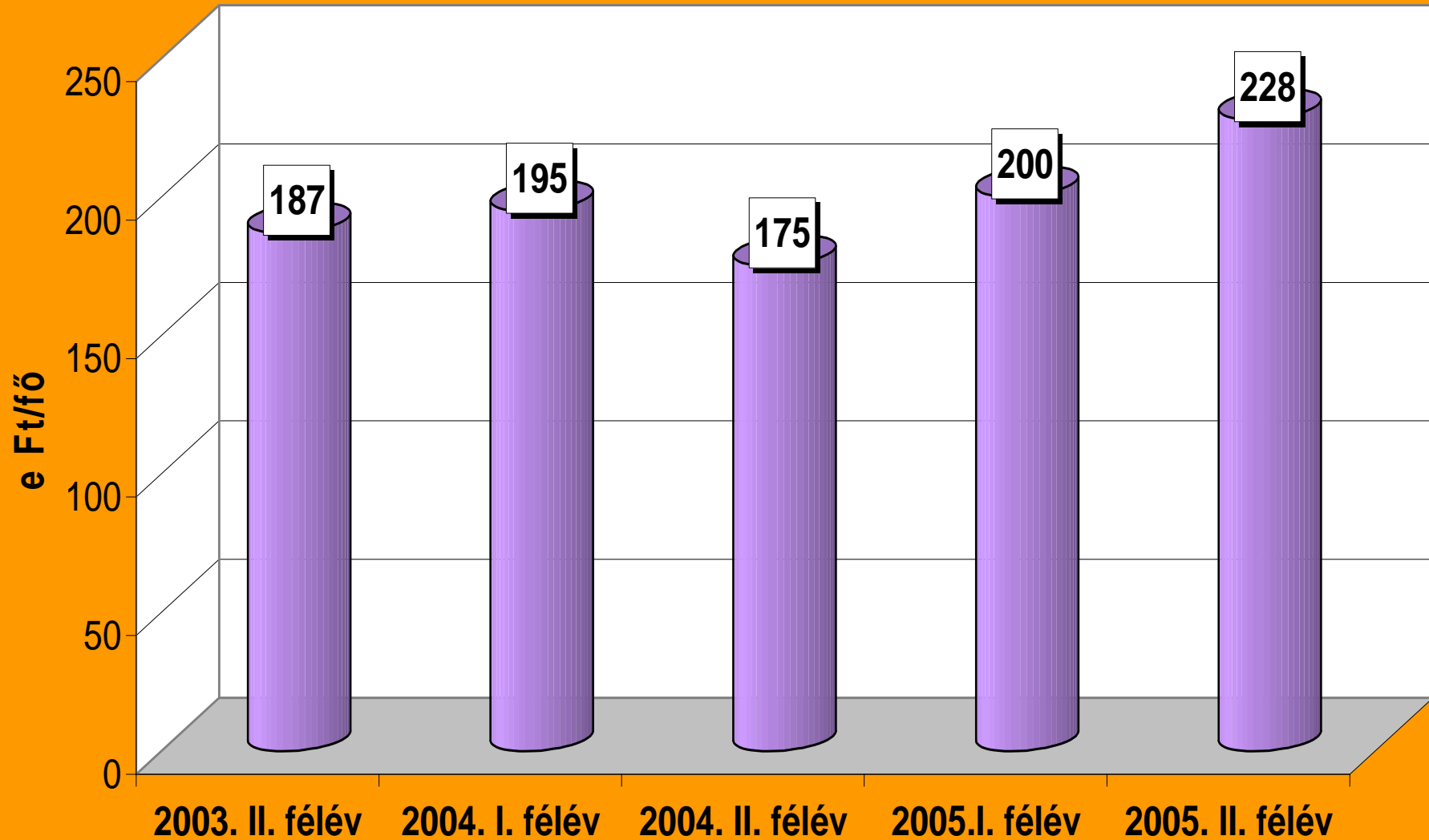
Gazdasági mutatók összegzése a közoktatás-ellátás szintjeinek megfelelően



Óvodák:

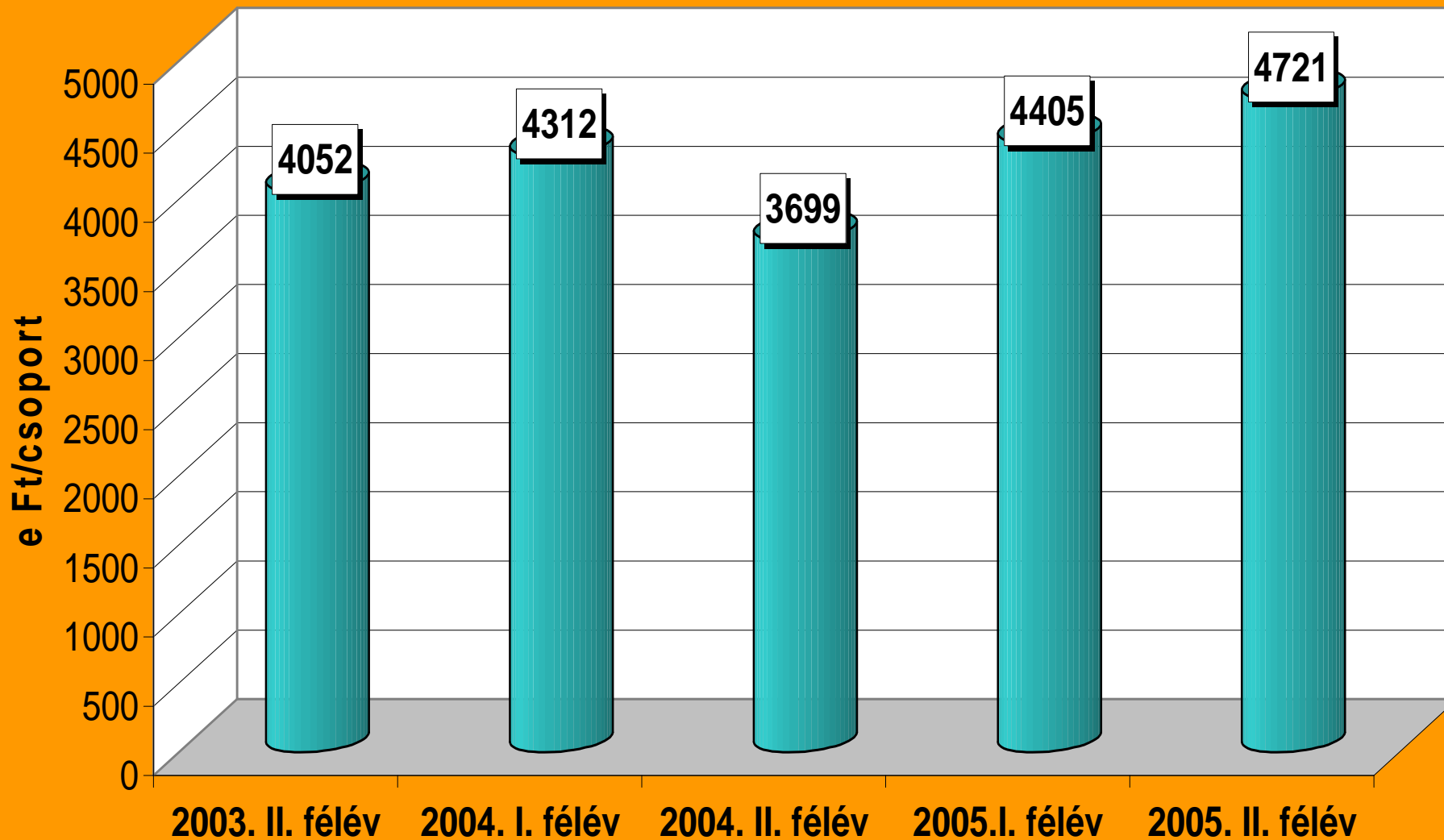
- az óvodai kapacitások megfelelnek az óvodai ellátási igényeknek,
- a szakmai érvek prioritása révén a felesleges kapacitás nem vonható el,
- a működési kiadásokban nem tárhatók fel tartalékok,
- az integrációnak a vezetői pótlékok mérséklődésén túl gazdasági előnyei nem mutathatók ki,
- az átlagos értékek (átlaglétszám, átlagos működési költség, fajlagos mutatók) kedvezőbbé váltak.

ÓVODÁK EGYÜTTESEN - Egy óvodásra jutó működési kiadás



■ Egy óvodásra jutó működési kiadás (e Ft/fő)

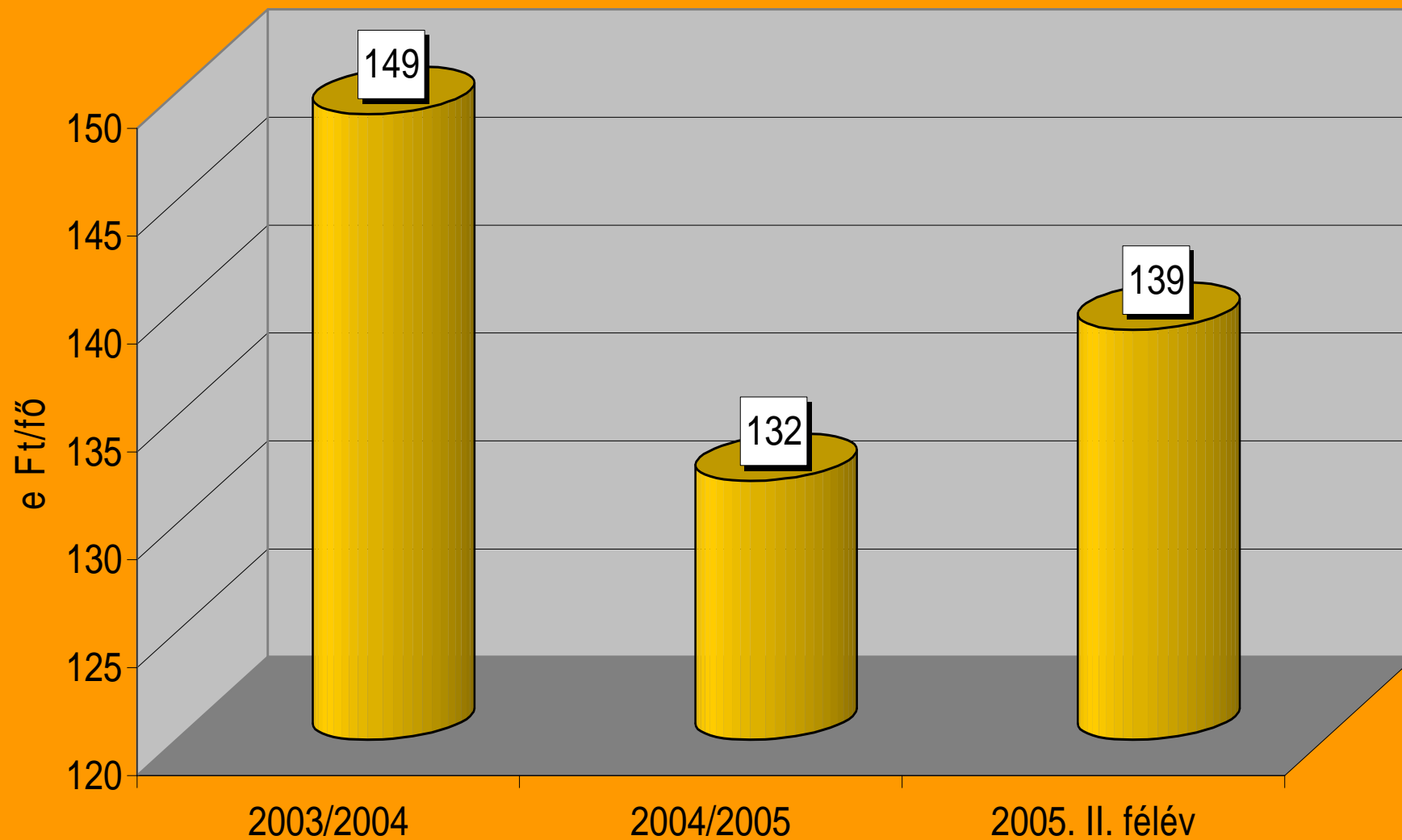
ÓVODÁK EGYÜTTESEN - Egy csoportra jutó működési kiadás



■ Egy csoportra jutó működési kiadás (e Ft/csoport)

KOPPÁNYVÖLGYE KISTÉRSÉG - ÓVODÁK

Egy óvodásra jutó önkormányzati saját forrás



■ Egy óvodásra jutó önkormányzati saját forrás (e Ft/fő)

Következtetések

- Nincs elegendő helyi forrás az óvodák előírás szerinti működtetésére.

- A kistépülési óvodák a legracionálisabb szervezés mellett sem képesek optimális létszámmal működni.



**A jogszabályban is deklarált támogatás kiemelt fontosságú,
„létkérdés”**

a személyi-tárgyi feltételek biztosítása miatt. Erre azonban a kistépülések többsége önerőből nem képes.

- **Összességében** az óvodai integrációnak kevés mozgásteret van, mert a gazdaságossági szempontok érvényesítése, a **modell-kísérlet** egyik alapvető „sarokpontját”, hiúsítaná meg, amely szerint: „**az óvoda és az alsó tagozat maradjon helyben, az adott településen**”.

Általános iskolák, alsó tagozat

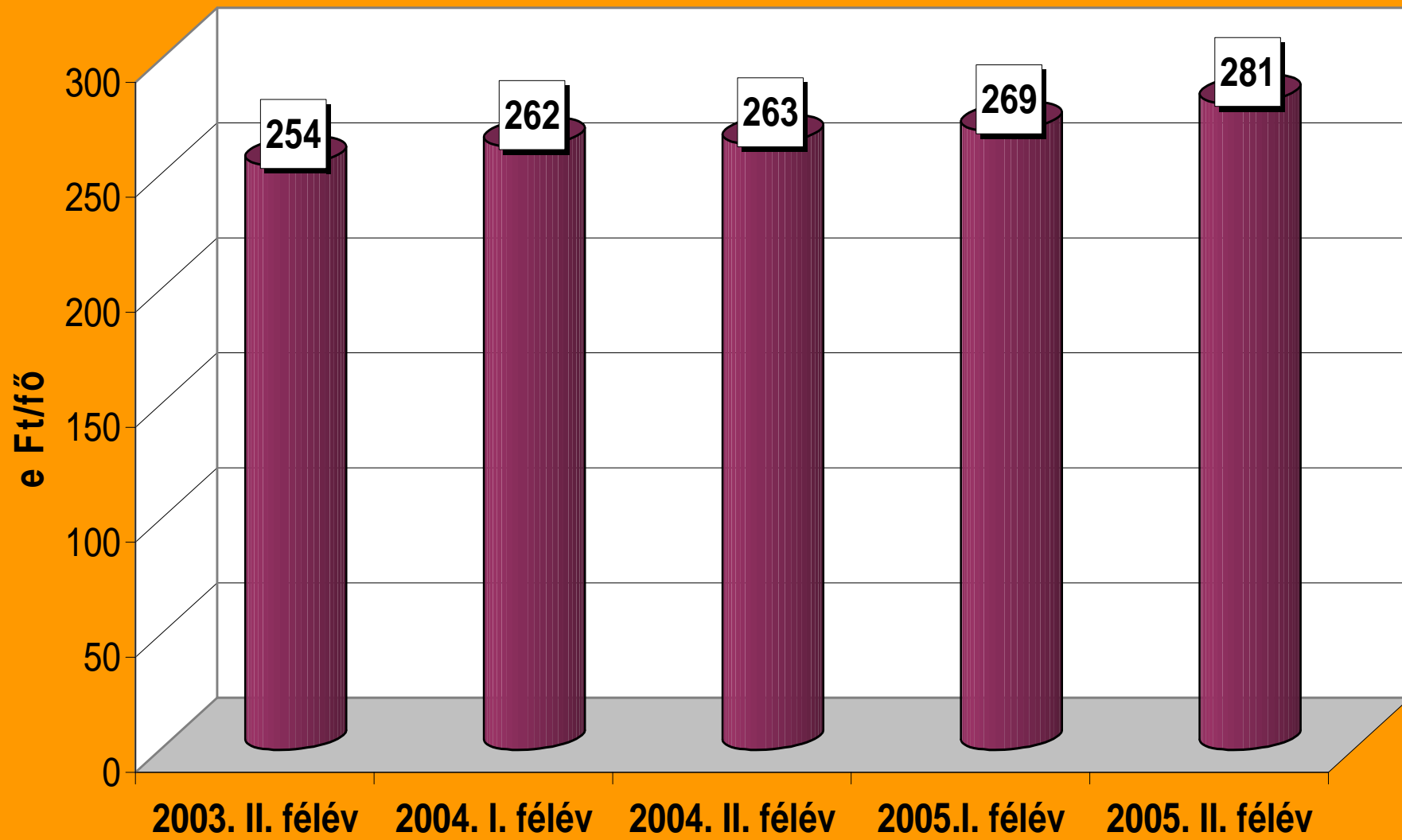
(2 tanév visszamérésének eredménye)



- a csökkenő gyermeklétszám \longleftrightarrow az átlagos osztálylétszám nőtt,
 - racionalizálás \longrightarrow 1 tanulóra jutó működési kiadások 3%-kal növekedtek, az önkormányzati saját forrás aránya változatlan
-
- a szakmai létszám 73%-ról 77%-ra emelkedett,
 - az egy osztályra jutó pedagóguslétszám 1,7 főről 2,5 főre nőtt,
 - az alsó tagozatos osztályok száma 33-ról, 28-ra csökkent,
 - 5 iskola tagintézménnyé vált.

KOPPÁNY-VÖLGYE KISTÉRSÉG - ALSÓ TAGOZAT

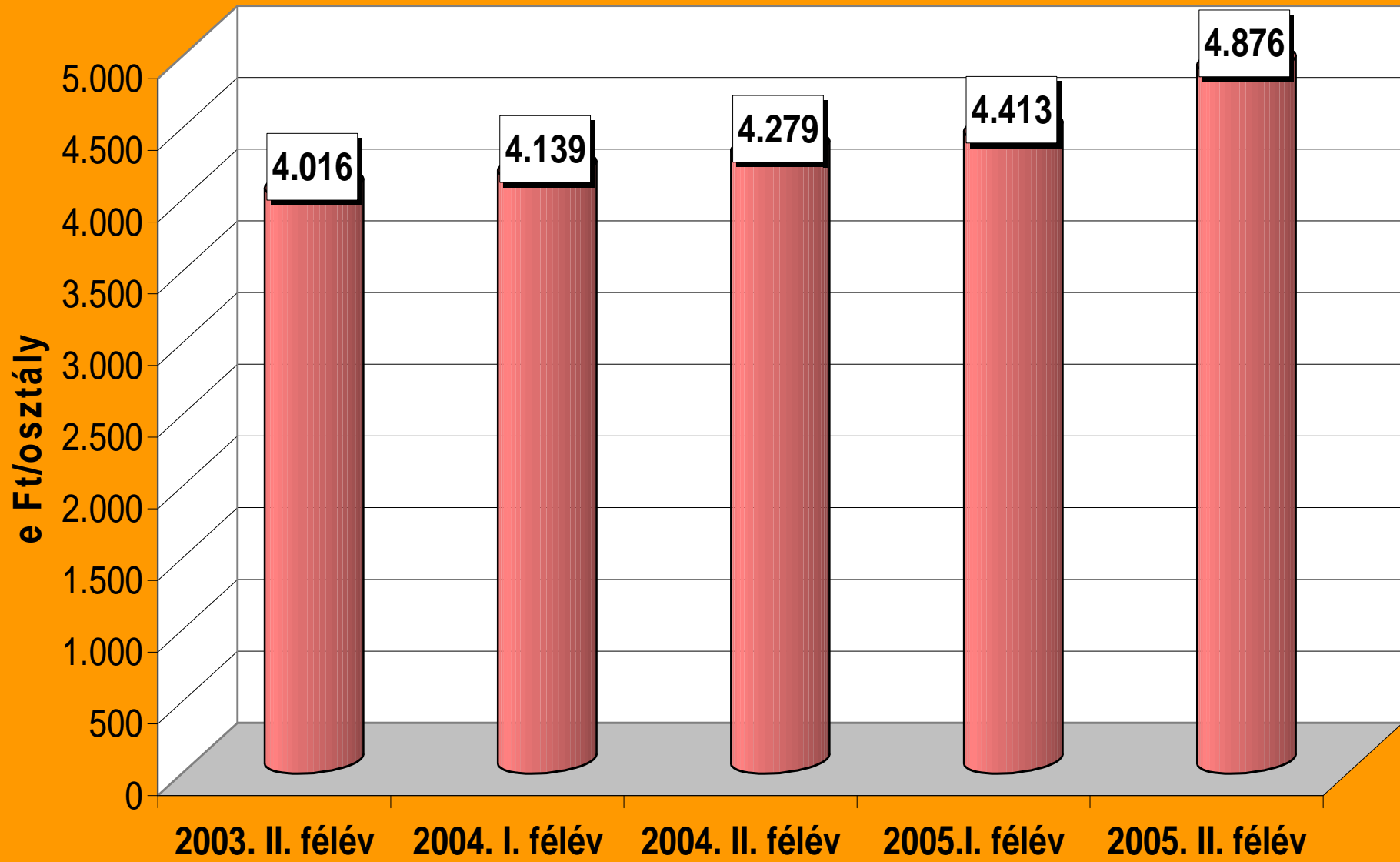
Egy alsó tagozatosra jutó működési kiadás



■ Egy alsó tagozatosra jutó működési kiadás (e Ft/fő)

KOPPÁNY-VÖLGYE KISTÉRSÉG - ALSÓ TAGOZAT

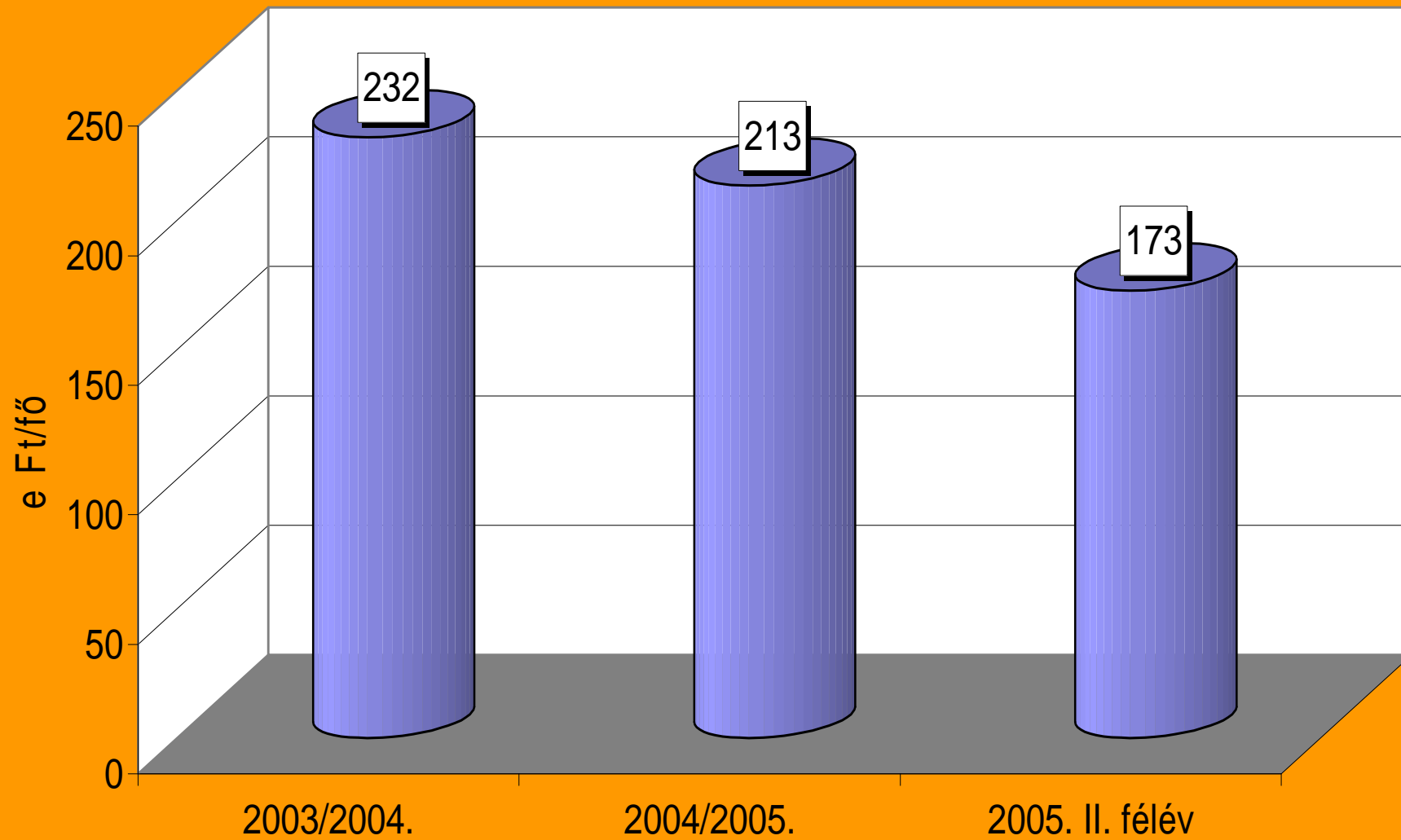
Egy osztályra jutó működési kiadás



■ Egy osztályra jutó működési kiadás (e Ft/osztály)

KOPPÁNYVÖLGYE KISTÉRSÉG - ALSÓ TAGOZAT

Egy tanulóra jutó önkormányzati saját forrás



■ Egy tanulóra jutó önkormányzati saját forrás (e Ft/fő)

Következtetések

- A hatékonyságnövelő intézkedések ellenére a külső források rendre csak a működési kiadások 55-60%-át finanszírozzák.
- Nagyobb településeken a normatíva hozzávetőleg a működési kiadások 70-75%-át fedezi.
- megállapítható, hogy a kistérségek külső források, kormányzati támogatás nélkül nem képesek a városi hatékonysági mutatók elérésére.

Az integráció igen fontos a szakmai hatékonyság, az ellátás színvonalának emelése érdekében, de nem valósítható meg a szűkös helyi forrásokat kiegészítő központi támogatások nélkül.

Általános iskola, felső tagozat

(2 tanév visszamérésének eredménye)

- 20%-os tanulólétszám csökkenés \longrightarrow 200 férőhely megszüntetése, \longrightarrow
16 fő/osztály \longrightarrow 20 fő/osztály,
- hatékony szervezeti formák \longrightarrow az erőforrások koncentrálása \longrightarrow 20 millió Ft/fél év kiadáscsökkenés,
- az osztályok száma 40-ről 28-ra csökkent, a pedagóguslétszám 67-ről 51,6-re



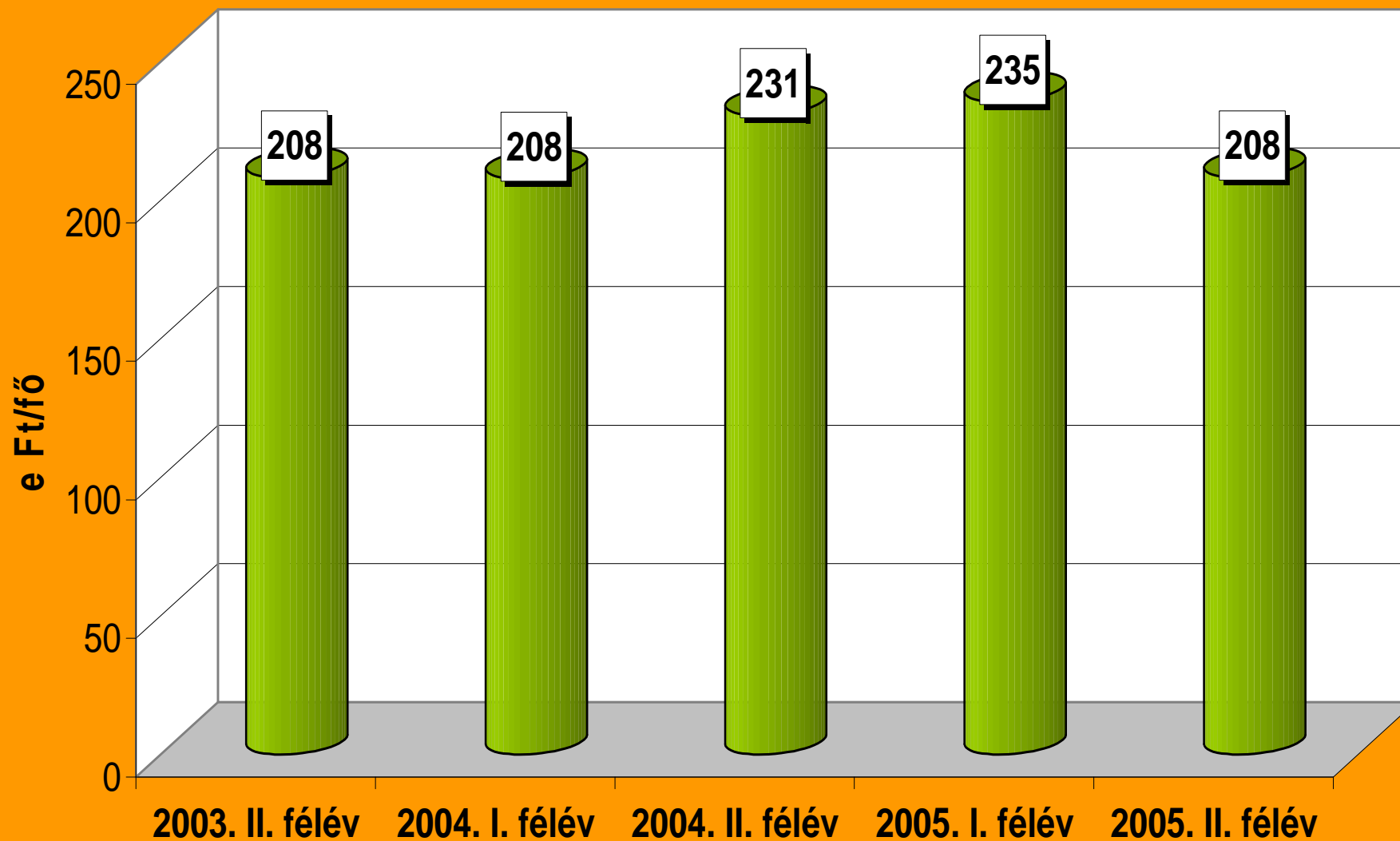
szakszolgálati feladatok ellátására létszámkeret-bővítés történt,



- az egy osztályra jutó pedagógusok száma 1,7-ről 2,2 főre emelkedett,
- az egy osztályra jutó kiadások emelkedtek (a rendszerből jelentős forráskivonás nem történt) a személyi-tárgyi feltételrendszer javult,
- a megtakarítás a mikrocentrumok valamennyi önkormányzatát érinti,
- az egységköltségek csökkenése 40%.

KOPPÁNY-VÖLGYE KISTÉRSÉG - FELSŐ TAGOZAT

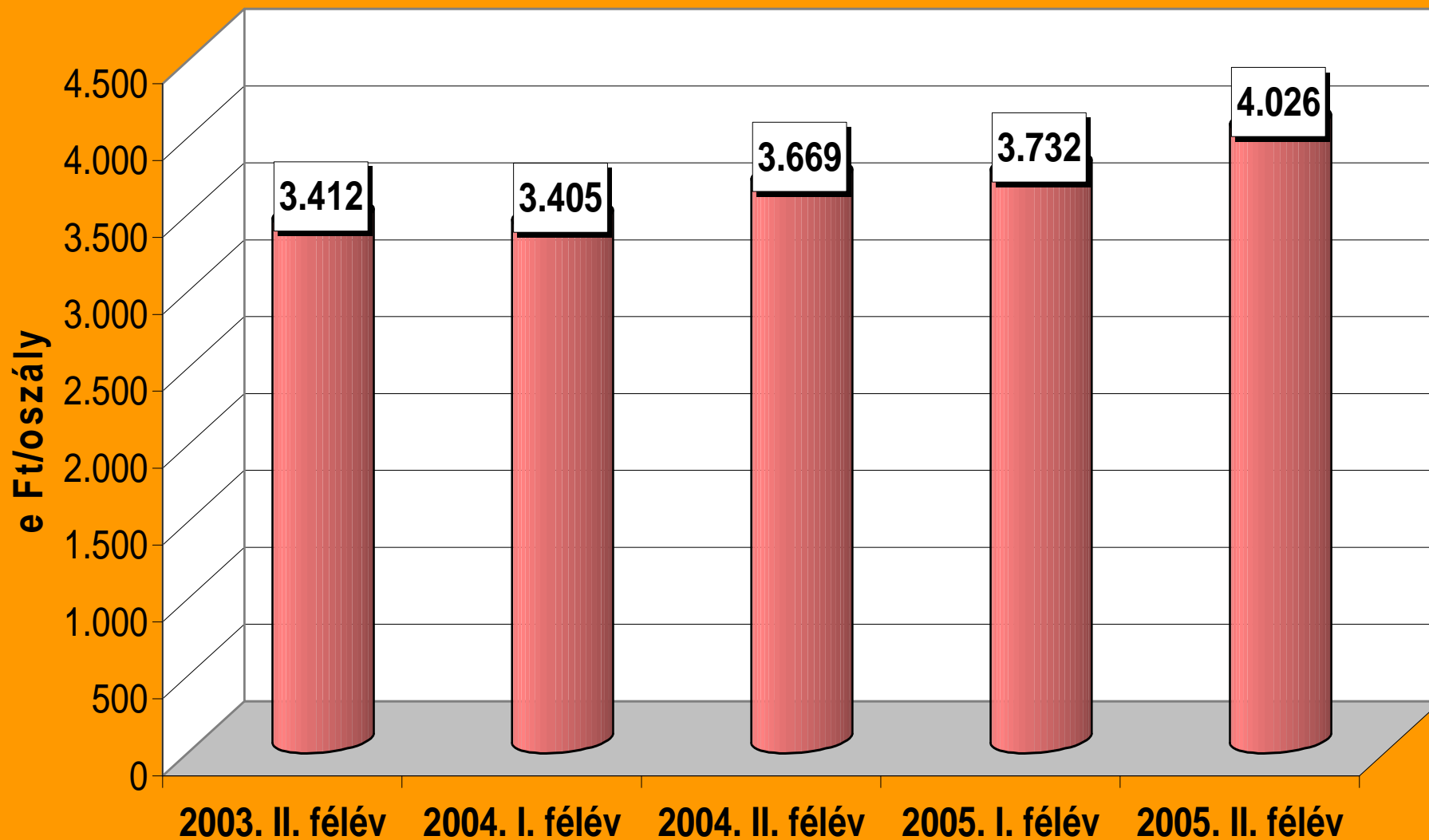
Egy felső tagozatosra jutó működési kiadás



■ Egy felső tagozatosra jutó működési kiadás (e Ft/fő)

KOPPÁNY-VÖLGYE KISTÉRSÉG - FELSŐ TAGOZAT

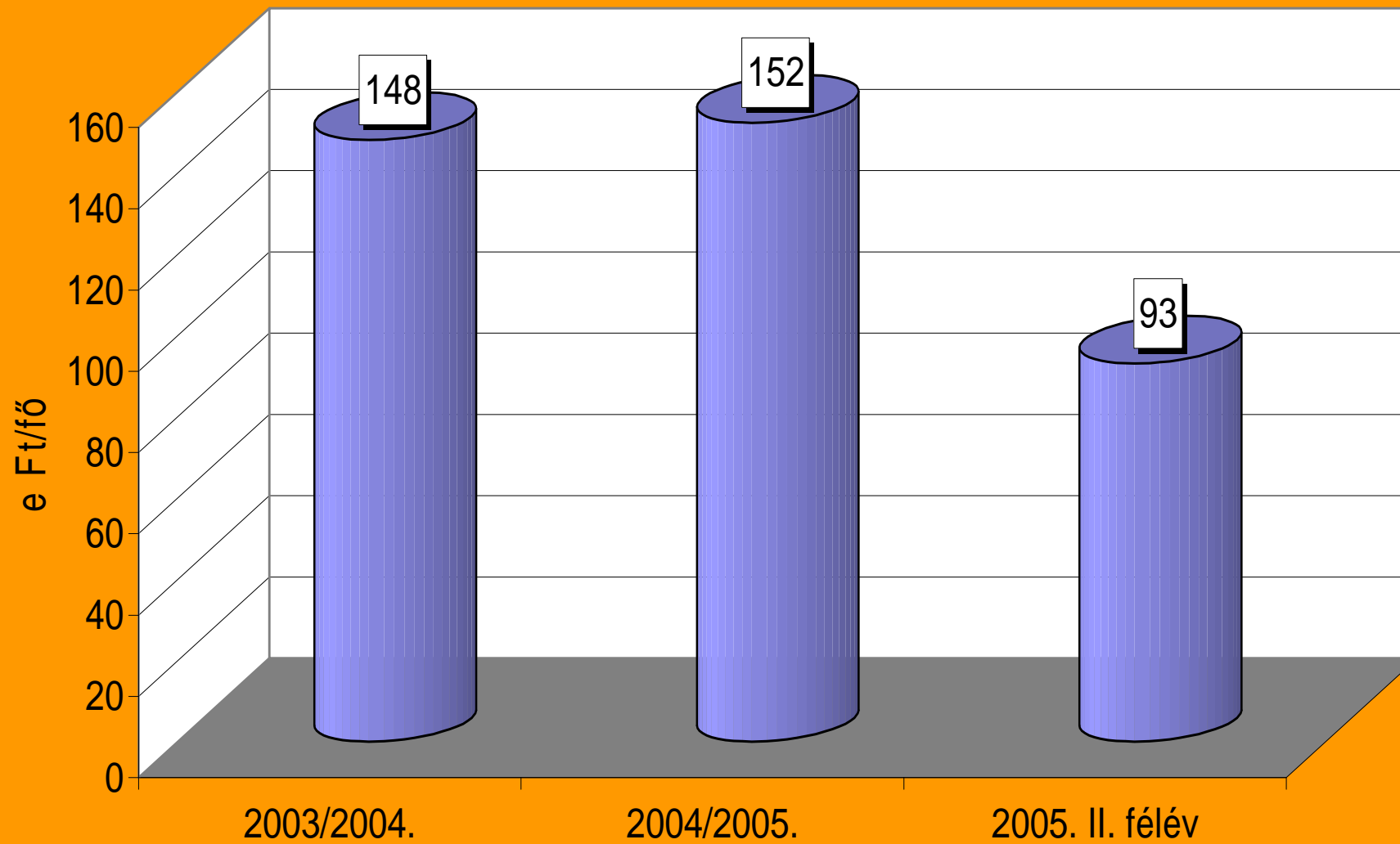
Egy osztályra jutó működési kiadás



■ Egy osztályra jutó működési kiadás (e Ft/osztály)

KOPPÁNYVÖLGYE KISTÉRSÉG - FELSŐ TAGOZAT

Egy tanulóra jutó önkormányzati saját forrás



■ Egy tanulóra jutó önkormányzati saját forrás (e Ft/fő)

Következtetések

- A pedagóguslétszám-csökkenés a struktúra kedvező változása mellett ment végbe.
- Létszámbővítés történt két nagyobb intézményben.
- Az oktatás tárgyi- infrastrukturális szakmai feltételei javultak



NÖTT:

- szakosellátottság,
- egy osztályra jutó pedagógus létszám,
- intézmények szakmai választéka,
- szolgáltatás-kínálat és megfelelősége.



CSÖKKENT:

- személyi kiadások.

A hatékonyság mind szakmai, mind gazdasági szempontból egyértelmű növekedést mutat.

Összegzés

✓ A Kistérségben ellátatlan közoktatási alapfeladat nincs.

✓ Érdemben javult a közoktatási szolgáltatások minősége:

- nőtt a szakos ellátottság szintje,
- javultak a szolgáltatás tárgyi feltételei,
- nőtt az egy osztályra jutó pedagógusok száma,
- 1-4. évfolyamon csökkent, 5-8. évfolyamon megszűnt az összevont osztályok száma,
- teljes körűvé vált a szakszolgálati ellátás helyben,
- teljes körűen biztosított a szakmai szolgáltatás,
- teljes körűen biztosított az alapfokú művészetoktatás helyben.

✓ Javult a működés jogi feltételrendszere.

Felhalmozási, fejlesztési beruházások

(1,5 év visszamérése)

145 millió Ft többletforrás



új létesítmények,
épületrekonstrukciók

+

valamennyi intézmény megfelel a
11/1994. (VI. 8.) MKM rendelet
eszköz-felszerelés jegyzékében
foglaltaknak

Működési kiadások

44 millió Ft többletforrás



helyi önkormányzatok terheinek
13%-kal történő csökkentése

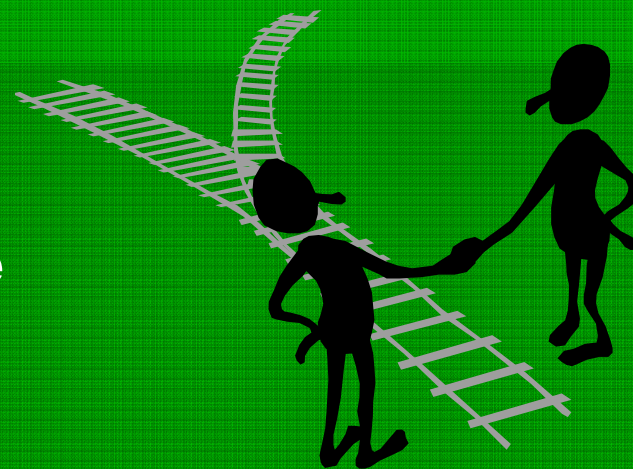
Az elmúlt 15 évben a térségben közoktatásra ilyen jelentős forrás fejlesztésekre
nem állt rendelkezésre.

Közvetett eredmények:

- ✓ nőtt az együttműködési készség (nem csupán a közoktatás-szolgáltatási területen),
- ✓ fejlődött a települések közötti kommunikáció a havi rendszerességgel megtartott társulási tanács ülések folyamatában,
- ✓ a problémalátás, -megoldás komplexitása kiteljesedett,



hatás a térség területfejlesztésére
integrált programok, stratégiai tervek



Megoldásra váró feladatok:



- szakosellátottság további növelése,
- további ésszerű integrációval az évfolyam-összevonások megszüntetése, illetve számának csökkentése,
- az intézkedési terv felülvizsgálatával a tervek megvalósításának értékelése,
- kistérségi mérési-értékelési rendszer **működtetése**,
- kistérségi minőségirányítási rendszer **működtetése**.

A rendszer működését befolyásoló tényezők

Segítő

Belső:

- felhalmozott tapasztalat,
- polgármesterek konszenzuskészsége,
- egymásrautaltság.

Külső:

- kapcsolat-építés lehetősége,
- társ-vagy kapcsolódó szervezetek nyitottsága,
- képzési programkínálat, lehetőség,
- partnerek támogató, segítő munkája (jegyzők, gazdasági vezetők, intézmény-vezetők).

Akadályozó

Belső:

- passzivitás,
- meghatározott szinteken és szervezetekben túlterheltség,
- a feladatokhoz viszonyítva aránytalan foglalkoztatás, kulcs szakemberek hiánya,
- helyi források bevonhatóságának minimális szintje.

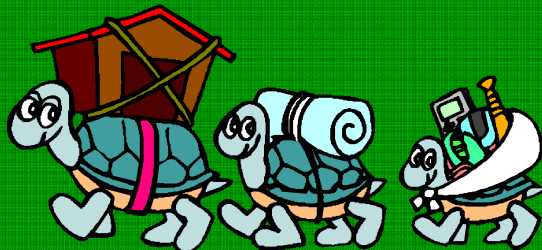
Külső:

- jogszabályi háttér (jogharmonizáció hiánya, jogszabályok korszerűtlensége, elavultsága, gyakorlat idegensége),
- országos- és helyi választások ténye.

Amire nagyon oda kell figyelni!

- **Pontos helyzetfelmérés** → Valamennyi érintett + SZAKEMBER
- **Egyeztetés** → Folyamatos, rendszeres
- **Türelem** → Feldolgozás, elfogadtatás, azonosulás
- **Önkéntesség** → Belátáson alapuló döntés
- **A gyermekek érdeke** → életesélyek

**Humánus átszervezés,
amennyiben lehetséges**



Köszöni megtisztelő figyelmét:

Farkasné Szabó Ildikó, tanügyigazgatási szakértő,

a Koppány-völgye Többcélú Kistérségi
Társulás Munkaszervezetének vezetője

Hlatky Ágnes Melinda, asszisztens,

a Koppány-völgye Többcélú Kistérségi
Társulás Munkaszervezetének titkárnöje

INFORMÁCIÓ:

F. Szabó Ildikó

cím: 8660 Tab, Kossuth L. u. 51.

e-mail: iroda@kvtktm.t-online.hu

telefon: 06/84/525-019

iroda telefon/fax: 06/84/525-018

mobil: 06/30/633-3224

web: www.koppanyvolgyeterseg.hu

